



# Sophie Scholl-Schule

Haupt- und Realschule des Main-Taunus-Kreises

<http://www.sophie-scholl-schule-floersheim.de>

# Inhalt

Willkommen!	S. 3
„Fürs Leben lernen“ – Leitbild	S. 4
Unterricht	S. 5
Profil der Schulformen	S. 6
Wie weiter nach der Schule?	S. 8
Förderkursangebot und Unterstützung	S. 10
Unser Ganztagsangebot – Aktivitäten bis 16 Uhr	S. 11
Medienkompetenz	S. 12
Entwicklung der Sozialkompetenz	S. 14
Musikalische Bildung	S. 15
Tag des offenen Unterrichts, Ansprechpartner und Kontakt	S. 15

## Liebe Eltern, liebe Schülerinnen und Schüler,

die Sophie-Scholl-Schule, Haupt- und Realschule des Main-Taunus-Kreises, wurde 2003 gegründet. Etwa 770 Schülerinnen und Schüler besuchen unsere Schule. Dabei ist der Realschulzweig 4-zügig und der Hauptschulzweig 1-bis 2-zügig.

Die Sophie-Scholl-Schule verfügt über eine sehr gute und moderne Ausstattung: moderne Fachräume für die Naturwissenschaften, Computerräume, ein Kunst- und ein Musikraum, zwei Werkräume und ein Maschinenraum. Die moderne Medianausstattung in den Klassenräumen, ein Außengelände mit Sport- und Spielangeboten und die Schülerbibliothek ermöglichen einen zeitgemäßen, abwechslungsreichen und praxisnahen Unterricht für alle Schülerinnen und Schüler.

Uns ist es sehr wichtig, dass neue Schülerinnen und Schüler gut bei uns ankommen, sich schnell wohl fühlen und erfolgreich in ihren Klassen lernen können. Dabei unterstützen unsere Guides aus den 9. Klassen. Sie stehen als Ansprechpartner/innen für die 5. Klassen zur Verfügung und begleiten sie in den ersten Wochen intensiv. In den ersten Schultagen geht es vor allem darum, die Schule kennen zu lernen und Rituale und Methoden für eine gute Lernatmosphäre zu etablieren. Im gesamten 5. Schuljahr hat die Klassenlehrerin bzw. der Klassenlehrer eine zusätzliche Wochenstunde für Klassenbelange. Daneben hilft das Programm „Lions Quest“, das in den Klassenstufen 5 bis 7 mit je einer Wochenstunde unterrichtet wird, beim Erlernen und Festigen sozialer Kompetenzen und dem Zusammenwachsen der Klassengemeinschaft.

Unser großes Angebot an Kursen und AGs am Nachmittag ergänzt den Unterricht des Schulvormittags mit Musik und Kunst, Spiel und Sport, Handwerk und Technik. Und unsere Förderkurse in Deutsch, Mathematik und Englisch bieten die Möglichkeit, Lücken aufzuarbeiten und die Leistungen in diesen Fächern zu verbessern. Ein warmes Mittagessen und die Hausaufgabenbetreuung vervollständigen den Schultag.

Um unsere Schule weiterhin als einen guten Lebens- und Lernort zu gestalten, möchten wir eng mit allen Mitgliedern der Schulgemeinde zusammenarbeiten und laden alle Schülerinnen und Schüler, ihre Erziehungsberechtigten und alle Mitarbeiterinnen und Mitarbeiter herzlich ein, sich konstruktiv an diesem Prozess zu beteiligen.

  
Reik Helbig, Schulleiter



## Fürs Leben lernen – Leitbild

„Nicht nur Wissen und Können, sondern auch Herz und Charakter bilden“

Unser Leitbild zeigt, was uns wichtig ist:

- **Fordern und Fördern:** Wir bieten allen Mitgliedern der Schulgemeinde Unterstützung und Förderung, wo immer möglich. Andererseits fordern wir von allen auch Leistungsbereitschaft und Engagement.
- **Herz und Charakter:** In unserer Schule leben und arbeiten über 900 Menschen zusammen. Das kann nur gelingen, wenn sich alle an die vereinbarten Regeln und Umgangsformen halten.
- Unser Ziel ist es, dass jede Schülerin und jeder Schüler die eigenen Fähigkeiten entfaltet, **Selbstständigkeit** entwickelt und zunehmend die Verantwortung für sich übernimmt. So kann jede Schülerin und jeder Schüler **den eigenen Lebensweg planen** kann. Unser Versprechen ist, dass niemand unversorgt unsere Schule verlässt, wenn alle gemeinsam an diesem Ziel arbeiten.
- Wir fördern die **Übernahme von Verantwortung**. An einer funktionierenden Schule sind nicht nur unsere Mitarbeiterinnen und Mitarbeiter beteiligt, sondern Eltern, Schüler und weitere Institutionen. Von allen wird erwartet, dass sie bereit sind, Verantwortung für das Gelingen der Schule zu übernehmen. Unsere Schülerinnen und Schüler tun dies seit Jahren erfolgreich, indem sie sich in der Schülersvertretung engagieren, als Mentoren für die 5. Klassen zur Verfügung stehen, jüngeren Schülern Nachhilfe erteilen, den Lehrkräften bei den Pausenaufsichten helfen und als Streitschlichter ansprechbar sind. Ebenso unterstützen uns viele Eltern, indem sie mit den Lehrkräften Hand in Hand arbeiten, bei Festen und Feiern helfen und sich aktiv in den Elterngremien (z.B. Elternbeirat) beteiligen. Wir freuen uns über diese lebendige Schulgemeinschaft!
- Eine „**Aufnahmevereinbarung**“ zu Beginn der Schulzeit regelt, was jede Seite von den weiteren Beteiligten erwartet. Diese Vereinbarung, die alle Partner unterschreiben, bildet die Grundlage für die Aufnahme in die Sophie-Scholl-Schule.
- **Schulwanderungen und Schulfahrten** sind wichtige Elemente des Bildungs- und Erziehungsauftrages der Schule. Sie fördern gemeinsame neue Erfahrungen und Erlebnisse und tragen dazu bei, das gegenseitige Verständnis zu vertiefen und den Gemeinschaftssinn zu fördern. Schulwanderungen und Schulfahrten dienen u. a. der Förderung des sozialen Verhaltens in einer Gemeinschaft und dem Kennenlernen von anderen Kulturen. Deshalb müssen unsere Schülerinnen und Schüler an Klassenfahrten und Ausflügen teilnehmen.

# Unterricht

## Klassengröße

Wie alle Schulen in Hessen sind wir an die vorgeschriebenen Regelungen zur Klassenbildung gebunden. Die Höchstgrenze liegt in der Regel bei 30 Schülern. Wir sind bemüht, je nach verfügbaren Ressourcen und Anmeldezahlen, kleinere Klassen zu bilden.

Derzeit haben unsere Hauptschulklassen zwischen 15 und 20 Schülerinnen und Schüler; unsere Realschulklassen zwischen 25 und 30 Schülerinnen und Schüler.

## Fremdsprachen

- Englisch ist 1. Fremdsprache ab Klasse 5 in der Haupt- und Realschule.
- Französisch oder Spanisch ist 2. Fremdsprache im Rahmen des Wahlpflichtunterrichts (WPU) ab Klasse 7 der Realschule.
- Sprachenfahrten führen nach England, Frankreich und Spanien.



## Wahlpflichtunterricht

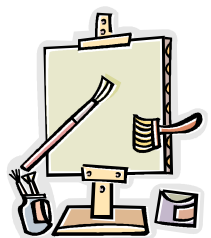
### In der Realschule

- Französisch von Klasse 7 bis 10
- Spanisch von Klasse 7 bis 10
- ECDL (Europäischer Computerführerschein - Zertifikatskurs) von Klasse 8 bis 10
- Werken in Klasse 7
- Darstellendes Spiel in Klasse 7
- Schwimmen in Klasse 7
- Pädagogik in Klasse 8
- Natur und Umwelt in Klasse 8
- Natur und Technik in Klasse 9/10
- Wirtschaft in Klasse 9/10



### In der Hauptschule

- Umgang mit dem PC und den gängigen Office-Programmen in Klasse 7
- Erfindungen und ihre Erfinder in Klasse 8
- Vorbereitung auf die Projektprüfung im 1. Halbjahr Klasse 9
- Projektarbeit im 2. Halbjahr Klasse 9



## Stundentafel:

- Religion wird nach Konfessionen getrennt unterrichtet, zusätzlich wird das Fach „Ethik“ angeboten.
- Die Abschlussklassen erhalten in den Fächern Mathematik und Englisch je eine Zusatzstunde zur Vorbereitung auf die Abschlussprüfungen.
- In Klasse 10 ist zusätzlich eine Klassenlehrerstunde pro Woche für die Übergangsbegleitung eingerichtet.
- In allen Klassen 5 bis 7 wird zusätzlich eine Stunde „Lions Quest“ angeboten.
- In Klasse 5 ist zusätzlich 1 Stunde pro Woche für „Klassenlehrerunterricht“ ausgewiesen.
- Förderunterricht in Englisch, Mathematik und Deutsch für alle Jahrgangsstufen sowie LRS-Kurse werden im Rahmen des Ganztagsprogrammes angeboten.

# Profil der Schulformen

## Die Hauptschule

Die Hauptschule bietet die wertvolle Möglichkeit, theoretische Inhalte praxisorientiert zu erarbeiten. Daher spielt das Fach Arbeitslehre, in dem es vor allem um Berufsorientierung und die Anbahnung handwerklicher Fähigkeiten, geht eine besondere Rolle. Insbesondere in Projektarbeit bereiten sich die Schülerinnen und Schüler intensiv auf das Leben nach der Schule vor.

Auch unterrichtlich erreichen unsere Hauptschülerinnen und -schüler häufig so gute Ergebnisse, dass sie entweder direkt in eine Berufsausbildung übergehen oder nach ihrem Qualifizierenden Hauptschulabschluss weiter den schulischen Weg in Richtung Mittlere Reife verfolgen können.

Unsere Hauptschule zeichnet weiterhin aus:

- kleine Klassen für intensive individuelle Betreuung
- viele Unterrichtsstunden durch die Klassenlehrkraft
- vielfältige fächerübergreifende Unterrichtsprojekte
- Betreute Hausaufgaben- und Förderzeiten durch die unterrichtenden Lehrkräfte für die Klassen 5 bis 7
- „Fit for Life“: Vorbereitung auf die Arbeitswelt und das Erwachsenenleben durch
  - Training der personalen und sozialen Kompetenz zur Unterstützung der Persönlichkeitsentwicklung: Lions Quest Stunden, „Guides“
  - intensive Begleitung in der Berufsorientierung (Praktika, viele arbeits- und lebensweltbezogene Projekte)
- Ostercamp für die Abschluss- und Vorabschlussklassen zur Verbesserung der Leistungen in den Hauptfächern bzw. Vorbereitung auf die schriftlichen Abschlussprüfungen
- Teilnahme an vielfältigen Wettbewerben
- Klassenfahrten mit inhaltlichen Schwerpunkten, („Wir sind Klasse“, Teambuilding)
- Sprach- und Austauschfahrten (England, Polen)

## **Die Realschule**

Die Realschule führt zum Mittleren Schulabschluss und eröffnet die Möglichkeit, eine Ausbildung aufzunehmen oder das Fachabitur bzw. Abitur anzustreben.

Kooperierende Schulen und Betriebe berichten uns, dass unsere Schulabgänger den Übergang in die Ausbildung oder in weiterführenden Schulen erfolgreich bewältigen. Dazu tragen alle Lehrkräfte und pädagogischen Mitarbeiterinnen und Mitarbeiter engagiert bei.

Die Realschule vermittelt neben den theoretischen Inhalten praktische Fertigkeiten sowie Einblicke in die Wirtschafts- und Arbeitswelt.

### **Folgende programmatische Schwerpunkte ergänzen den Unterricht:**

- Förderkurse im Rahmen des Ganztagsangebotes für alle Jahrgangsstufen und alle Hauptfächer
- vielfältiges und aufeinander abgestimmtes Wahlpflichtangebot
- eine zweite Fremdsprache (Französisch oder Spanisch) im Rahmen von WPU
- Verleihung des in der Wirtschaft angesehenen Zertifikats ECDL („Europäischer Computerführerschein“, wenn die entsprechende Ausbildung im Rahmen des Wahlpflichtunterrichts oder in Form eines Wahlkurses erfolgreich absolviert wird.)
- „Fit for Life“: Vorbereitung auf die Arbeitswelt und das Erwachsenenleben durch
  - Training der Sozialkompetenz: Lions Quest Stunden, „Guides“
  - intensive Begleitung in der Berufs- und Studienorientierung (Praktika, viele arbeits- und lebensweltbezogene Projekte)
- Teilnahme an vielfältigen Wettbewerben
- Jahrgangsprojekte in allen Klassenstufen
- Ostercamp für die Abschluss- und Vorabschlussklassen zur Verbesserung der Leistungen in den Hauptfächern bzw. Vorbereitung auf die schriftlichen Abschlussprüfungen
- Klassenfahrten mit inhaltlichen Schwerpunkten, („Wir sind Klasse“, „Tage der Orientierung“)
- Sprach- und Austauschfahrten (England, Spanien, Frankreich, Polen)

## Wie weiter nach der Schule?



### Fit for Life

Bei der Entscheidungsfindung für den weiteren Bildungsweg ist es nicht nur wichtig, darauf zu achten, wie eine Schule ein Kind aufnimmt, sondern auch, wie eine Schule ein Kind abgibt! Deshalb bereitet die Sophie-Scholl-Schule ihre Schülerinnen und Schüler von Klasse 5 bis zum erfolgreichen Abschluss kontinuierlich und umfassend auf die Zeit nach der Schule und das vor ihnen liegende Leben vor.

Lebenstüchtig werden – „Fit for Life!“, das ist unsere Intention.

In vielfältigen Angeboten und Projekten werden zusätzlich zu den fachlichen Kompetenzen auch die sozialen, personalen und Methodenkompetenzen der Schülerinnen und Schüler gefördert und gestärkt.

Wichtig ist auch, dass wir Lebensperspektiven entwickeln – gemeinsam mit den Kindern und Jugendlichen, den Eltern und auch mit Hilfe externer Kooperationspartner.

Intensive Beratung und Begleitung, individuelles Fördern und Unterstützen und eine umfassende Berufs- und Studienorientierung runden unser Schulprofil ab. So kann jede Schülerin und jeder Schüler den eigenen Lebensweg planen und erhält von uns das Versprechen, dass niemand unversorgt unsere Schule verlässt.

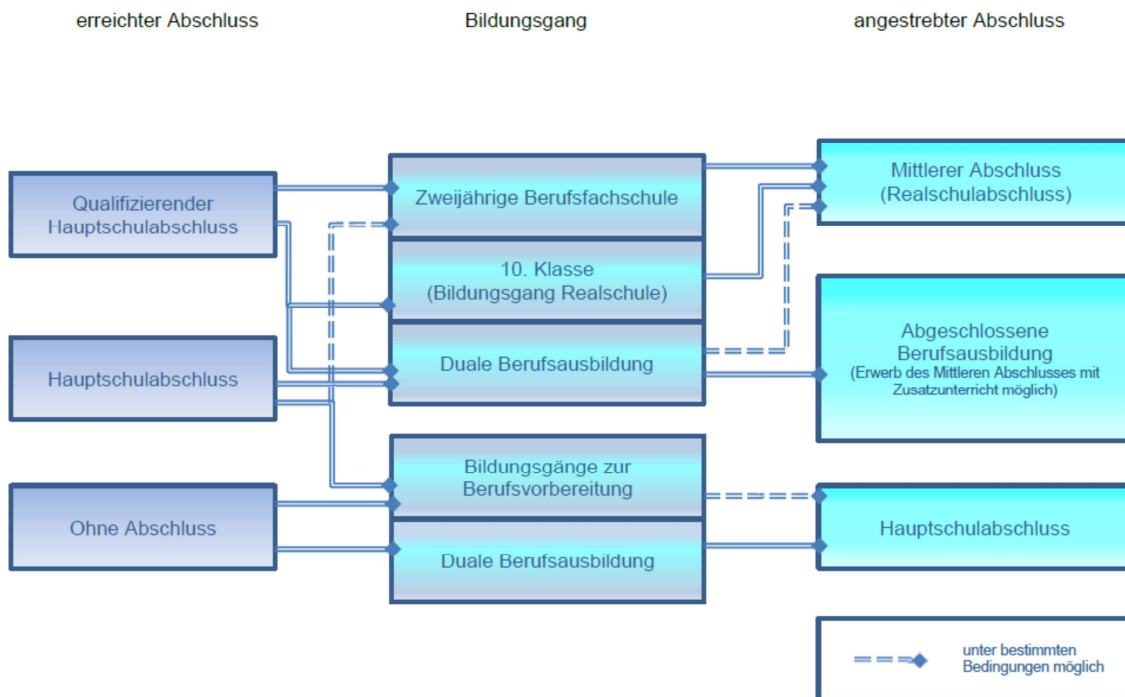
Für diese besondere Arbeit wurden wir nun schon zum dritten Mal mit dem Gütesiegel für hervorragende Berufs- und Studienorientierung ausgezeichnet.

Die Kurzübersichten zu unserer Berufs- und Studienorientierung (BSO) finden Sie auf unserer Schulhomepage (<http://www.sophie-scholl-schule-floersheim.de>).

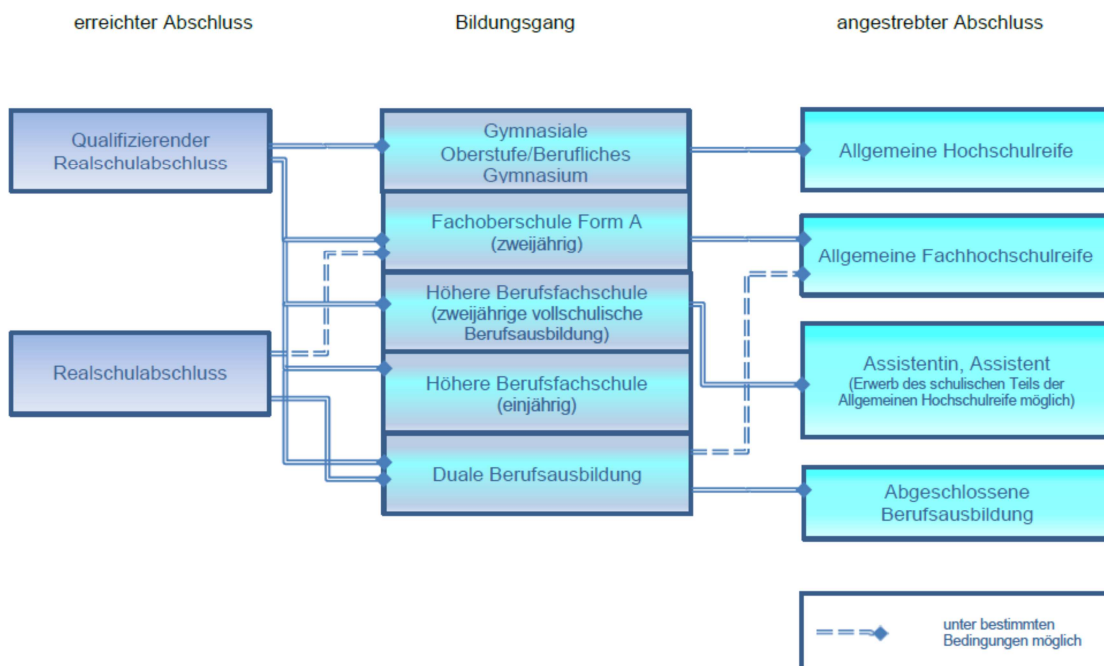




## Übergänge nach der 9. Hauptschulklasse



## Übergänge nach der 10. Klasse



## Förderkursangebot und Unterstützung

Förderkurse Mathe 5-7

Förderkurse Deutsch 5-7

Förderkurse Englisch 5-7

Offene Fragestunde in  
Englisch und Mathematik

Hausaufgabenbetreuung

Insgesamt über 50 AG-  
Angebote, darunter  
Hausaufgabenbetreuung und  
Förderkurse im Schuljahr  
2019 / 2020!

### Unterstützung



### Ostercamp

In den Osterferien bieten wir den Schülerinnen und Schülern der Abschluss- und Vorabschlussklassen die Teilnahme an unserem Ostercamp an. Ziel ist ein erfolgreicher Abschluss bzw. die erfolgreiche Versetzung in die nächste Jahrgangsstufe.

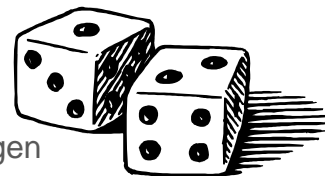
Eine Woche lang wird intensiv in Kleingruppen schulischer Stoff wiederholt, die schriftlichen Abschlussprüfungen werden vorbereitet. Weitere Aktivitäten wie Konzentrationstraining und Sport ergänzen das Lernen sinnvoll.



### Förderung

Unsere Schule bietet im Rahmen des Ganztagsprogramms eine Reihe von Förderkursen in den Hauptfächern für die Jahrgangsstufen 5 bis 7. In den Pädagogischen Klassenkonferenzen tauschen sich die Lehrkräfte regelmäßig über den Lernfortschritt der Schülerinnen und Schüler aus und beraten über die individuelle Förderung. Individuelle Förderpläne werden mit den Eltern und Schülerinnen und Schülern besprochen und vereinbart, sodass alle gemeinsam an den Zielen arbeiten können. Offene Fragestunden bieten Unterstützung bei Problemen in den Hauptfächern.

## Unser Ganztagsangebot – Aktivitäten bis 16 Uhr



In den letzten Jahren stieg die Nachfrage nach unserem Betreuungs-Angebot stark an (aktuell auf ca. 300 Schülerinnen und Schüler).

Dies führen wir neben veränderten gesellschaftlichen Rahmenbedingungen (z.B. Berufstätigkeit) auch auf die Qualität unseres Angebotes zurück.

Zusammen mit Förder- und Hausaufgabenkursen bieten wir im Rahmen der Betreuung zuverlässig rund 50 AGs an.

Montags bis freitags um 13:45 Uhr beginnen die AGs und Aktivitäten nach dem warmen Mittagessen und dauern, je nach Wahl, bis 15.15 Uhr oder 16.00 Uhr. Am Freitag endet die Betreuung um 14:30 Uhr.

Die Schülerinnen und Schüler können sich zu jedem Schuljahr je nach Interesse und Bedarf einen individuellen Plan zusammenstellen. Jeder Nachmittag ist in drei Module aufgeteilt (Modul 1 13.45 – 14.30 Uhr, Modul 2 14.30 – 15.15 Uhr, Modul 3 15.15 – 16.00 Uhr).

### Beispiel:

Eine Schülerin könnte beispielsweise montags im Modul 1 das Angebot **Hausaufgabenbetreuung** wählen, im Modul 2 und 3 das AG-Angebot **Computer für Einsteiger** bis 16 Uhr. Am Dienstag hat sie keinen Betreuungsbedarf und geht nach der Schule nach Hause. Donnerstags ist sie im **Förderunterricht Mathematik Klasse 7** in Modul 1 und 2 und wird dann um 15.15 Uhr abgeholt.

Wie man sieht, konnte sie sich aus den vielen AG-Angeboten ihren individuellen Plan erstellen.

### Weitere Informationen:

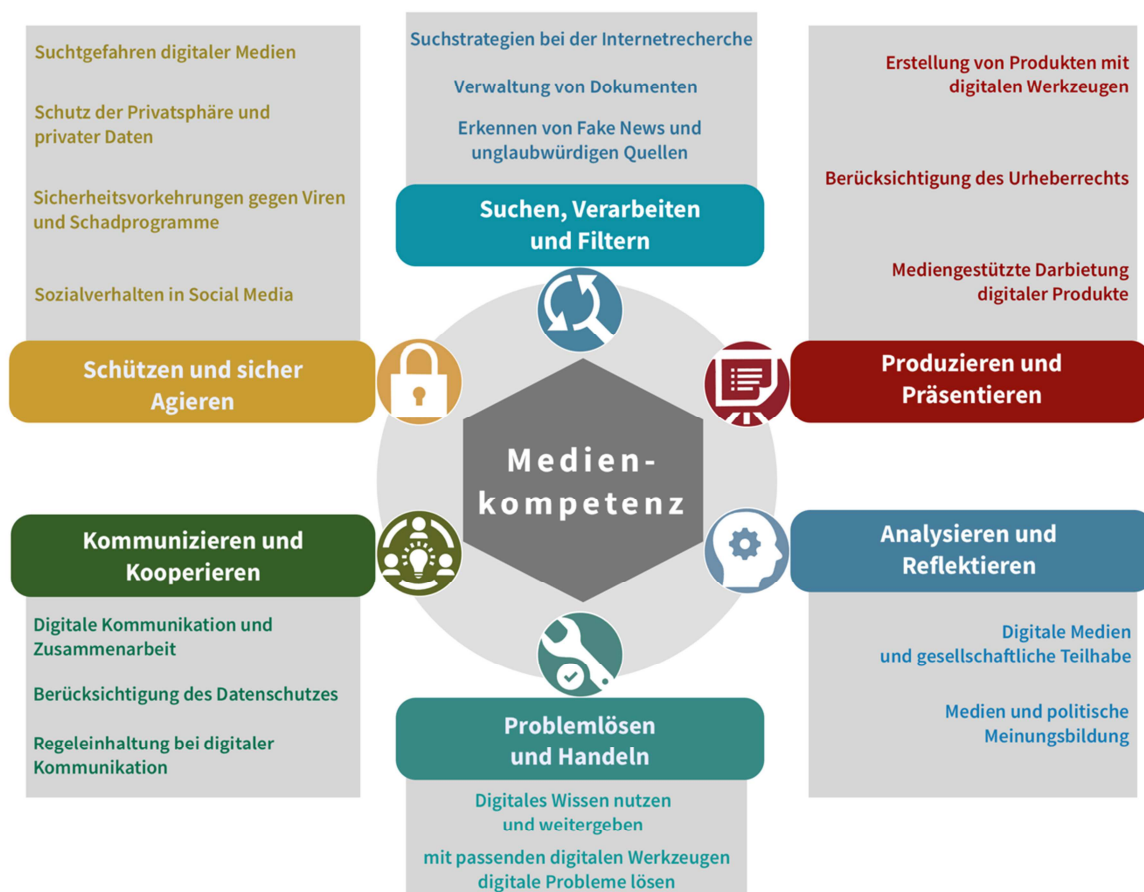
Die Betreuung ist normalerweise kostenlos. Für besondere Angebote (z.B. „Koch- und Back-AG“) fallen z.T. geringe Kursgebühren an. Pauschal werden 5 € monatlich als Kostenbeitrag eingezogen. Die Teilnahme am Mittagessen ist verpflichtend für Teilnehmerinnen und Teilnehmer der Klassen 5-6 (da eine Unterbrechung eines langen Tages durch ein warmes Essen sinnvoll erscheint) und wird mit derzeit 4,00 € pro Mittagessen berechnet.

Alle Kurse und viele weitere nützliche Informationen entnehmen Sie bitte unserer Broschüre, die Sie im Sekretariat des Ganztags bei Frau Westedt erhalten oder unser Homepage (<http://www.sophie-scholl-schule-floersheim.de/index.php/ganztag>).

# Medienkompetenz

Digitalisierung ist ein Wort, das aktuell in aller Munde ist und der zunehmend große Bedeutung für die Lebens- und Arbeitswelt eingeräumt wird. Lernen mit und über digitale Medien in der heutigen Lebens- und Arbeitswelt ist auch aus Sicht der Lehrkräfte und Schulleitung der Sophie-Scholl-Schule Flörsheim von großer Bedeutung und wir haben uns mit unserem umfassenden Medienbildungskonzept das Ziel gesetzt, unsere Schüler\*innen zu mündigen Gesellschaftsmitglieder\*innen, Verbraucher\*innen und Arbeitnehmer\*innen in der zunehmend digitaler werdenden Lebens- und Arbeitswelt zu bilden.

Deshalb entwickelt die Sophie-Scholl-Schule ein umfassendes Medienbildungskonzept. Wir wollen über die Mittel des Digitalpakts alle Klassenräume mit digitalen Panels statt grüner Kreidetafeln ausstatten und ausleihbare Tablet-Klassensets für schülerzentrierten medial unterstützten Unterricht anschaffen. Darüber hinausverfolgen wir ein pädagogisches Konzept, welches die Medienkompetenz im umfassenden Sinne fördert:



Über dieses Medienbildungskonzept wollen wir eine nachhaltige und zielgerichtete Förderung und Weiterentwicklung der Medienkompetenz unserer Schüler\*innen gewährleisten. Die Förderung der Medienkompetenz wird deshalb über alle Jahrgänge hinweg und im Fachunterricht aller Schulfächer stattfinden. Ergänzt wird die Förderung innerhalb des Fachunterrichts mit drei überfachlichen Projekten in der gesamten Schulzeit, die jeweils für unterschiedliche Altersgruppen durchgeführt werden. Mit dem etablierten Medienprojekt ‚Webklicker‘ haben wir in der Jahrgangsstufe 6 sehr positive Erfahrungen gemacht:



Damit alle Lehrkräfte gleichermaßen die Medienkompetenz der Schüler\*innen fördern und weiterentwickeln können, werden alle Lehrkräfte durch externe und interne kollegiale Fortbildungen und für alle verfügbaren Materialien unterstützt. Außerdem veranstalten die Lehrkräfte unter einander mehrmals im Schuljahr sogenannte Bar Camps, eine Art offene Tagung, deren Inhalte und Ablauf von den Teilnehmern zu Beginn selbst entwickelt und gestaltet werden. Diese Bar Camps sollen einen konstruktiven Austausch über im oder außerhalb des Unterrichts gewonnene Erfahrungen mit beispielsweise Apps mit anderen Kolleg\*innen ermöglichen und damit eine Kultur des gegenseitig voneinander Lernens und der Innovation unter den Lehrkräften schaffen.

Das Medienbildungskonzept wird im Schuljahr 2020/2021 erprobt und evaluiert. Am Ende des Schuljahrs 2020/21 soll es durch Beschluss der Gesamtlehrerkonferenz verbindlich implementiert und umgesetzt werden.

So können schließlich ab dem Schuljahr 2021/22 alle Lehrkräfte der Sophie-Scholl-Schule Flörsheim gemeinsam und geschlossen dazu beitragen, dass unsere Schüler\*innen gut gewappnet für die zunehmend digitalisierte Lebens- und Arbeitswelt unsere Schule nach erfolgreichem Abschluss verlassen.

# Entwicklung der Sozialkompetenz

## Lions Quest



Dies ist ein Programm, das die Schülerinnen und Schüler dabei unterstützt, erwachsen zu werden. Lions Quest hilft ihnen, Fähigkeiten zu entwickeln und zu stärken, die es ihnen ermöglichen:

- verantwortlich zu entscheiden
- Konflikt- und Risikosituationen im Alltag zu begegnen
- und für Probleme positive Lösungen zu finden.

Das Programm trägt durch Gespräche, Rollenspiele und Übungen dazu bei, dass Jugendliche mehr Selbstvertrauen gewinnen und sich sowohl in der Schule als auch zuhause besser mitteilen können.

Es vermittelt Kompetenzen zur Konfliktlösung und stärkt das Selbstvertrauen der Kinder. Dadurch soll auch ein präventiver Effekt erzielt werden, sodass man beispielsweise in Situationen mit Gruppendruck eine eigene Meinung vertreten kann. 30 Kolleginnen und Kollegen unserer Schule haben die mehrtägige Ausbildung zum Lions Quest – Trainer absolviert. Lions Quest schließt an Programme der Grundschule, wie z.B. „Das kleine Ich bin Ich“ oder „Faustlos“, an.

Die Sophie-Scholl-Schule führt das Programm Lions Quest in den Jahrgangsstufen 5 bis 7 durch. Jeweils 1 Wochenstunde ist zusätzlich im Stundenplan verankert.

Mehr Informationen finden Sie auf unserer Schulhomepage ([www.sophie-scholl-schule-floersheim.de](http://www.sophie-scholl-schule-floersheim.de)).

Als eine von drei hessischen Schulen wurden wir 2017 mit dem Qualitätssiegel für hervorragende Umsetzung des Programms Lions Quest ausgezeichnet.

## Sozialarbeit in der Schule und unsere Guides

Unsere Schulsozialarbeit ist fest im Schulleben verankert. In den Klassen 5 und 6 unterstützen die Kolleginnen mit Klassenprojekten und dem Klassenrat das Zusammenwachsen der Klassengemeinschaft und die Verantwortungsübernahme der Schülerinnen und Schüler. Bei Bedarf führen sie Klassenprojekte zu speziellen Themen durch und sind immer ansprechbar für die Sorgen der Kinder und Jugendlichen als auch ihrer Eltern.

Die Guides sind Schülerinnen und Schüler der 9. Klassen, die die neuen Schülerinnen und Schüler der 5. Klassen beim Ankommen in unserer Schule begleiten, Klassenaktivitäten mit ihnen durchführen und bei Problemen ansprechbar sind. Die Schulsozialarbeiterinnen bereiten die Guides intensiv auf diese verantwortungsvolle Aufgabe vor.

## Unterstützung durch den Förderverein



Der Förderverein unterstützt die Schule seit 2005 mit finanziellen Mitteln bei der Verbesserung der Ausstattung, bei Projekten und Vorhaben im Sinne der guten Entwicklung der Schülerinnen und Schüler. Er hat momentan circa 500 Mitglieder und unser Ziel ist es, dass die Eltern eines jeden Kindes Mitglied werden.

Wozu brauchen wir einen Förderverein?

Wenn die Mittel des Schulträgers oder des Landes nicht eingesetzt werden dürfen oder nicht ausreichen, wird der Förderverein tätig.

- Der Förderverein finanziert die Anschaffung von Bänken und Spielgeräten für den Schulhof.
- Im Jahre 2018 trug er mit € 30.000,00 aus Beiträgen und Spenden zum Bau und zur Ausstattung des Ballsportplatzes bei.
- Zusätzlich finanzierte er in der Vergangenheit den Kauf von Smartboards.
- Der Förderverein unterstützt die Schule auch finanziell beim Kauf von Sportgeräten, von Mikroskopen für den Biologieunterricht sowie die Schülerbibliothek bei der Anschaffung von neuen Büchern und Medien.

Der Mindestbeitrag im Jahr beträgt €12,00.

Wir begrüßen jeden Unterstützer mit einer Trinkflasche der Sophie-Scholl-Schule.





# Tag des offenen Unterrichts

zum Kennenlernen der Schule

**für Sie und Ihr Kind**

**am Samstag, 23. November 2019**

**10:00 Uhr**

**Wir freuen uns auf Ihren Besuch!**

## Ansprechpartner und Kontakt

Adresse	<b>Sophie-Scholl-Schule</b>  Jahnstraße 47 65439 Flörsheim
Telefon/Fax	Tel: 06145 / 54 54 0 Fax: 06145 / 54 54 66
Mail	poststelle@sophie- scholl.floersheim.schulverwaltung.hessen.de
Sekretariat	Sabine Grefe Julia Meyer-Rix Petra Westedt
Schulleitung	Reik Helbig, Schulleiter Matthias Böcher, stellvertr. Schulleiter Sabine Rudel, Konrektorin Stephanie Wolf, Konrektorin Björn Bauer, Stufenleitung 5/6

**Besuchen Sie gerne auch unsere Webseite:**

**<http://www.sophie-scholl-schule-floersheim.de/>**